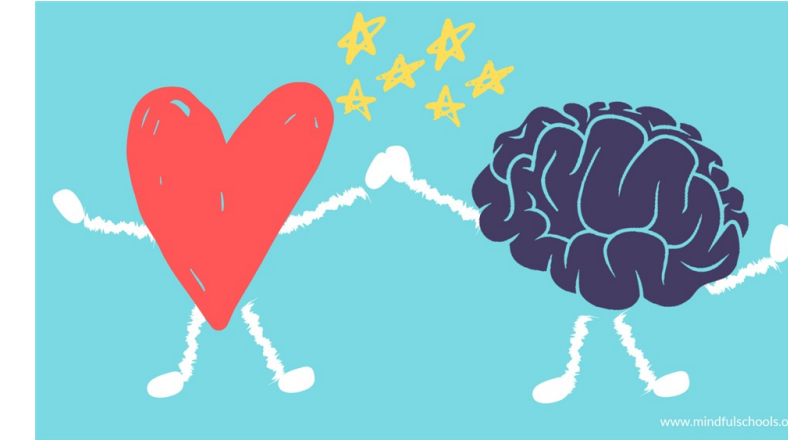


Soziale und emotionale Fähigkeiten für die Berufs- und Laufbahngestaltung – das zentrale Fundament für Berufsbiografische Gestaltungskompetenzen

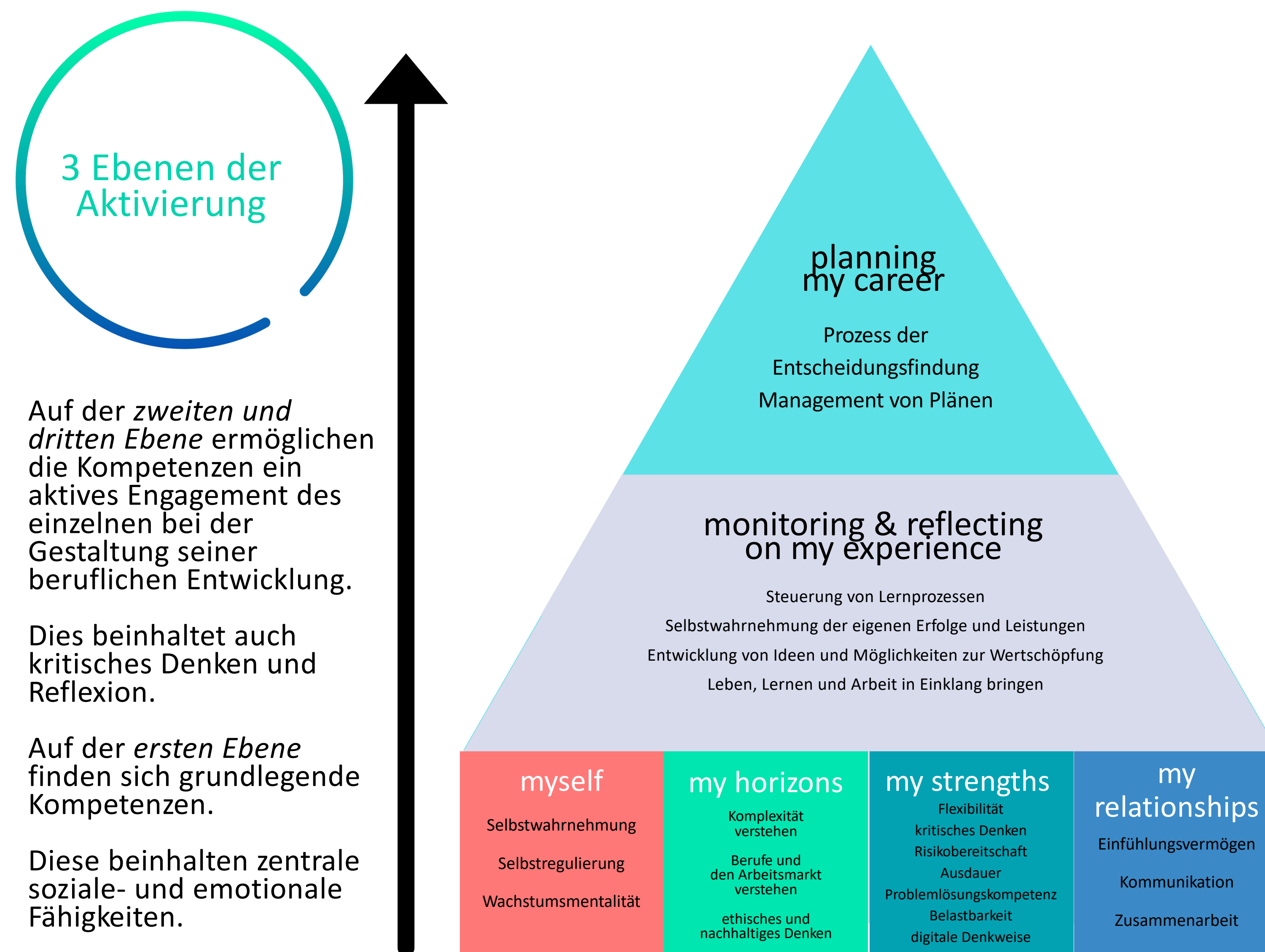
Das Project "CAREERS Around me" entwickelt für den Europäischen Kontext ein Modell von Kompetenzen für die berufsbiografische Gestaltung (Career Management Skills).

Das Projekt "STRENGTH" „Strengthening the social and emotional competence of career counsellors“ entwickelt die Grundlage für diese Kompetenzen, wie sie sowohl für Berater:innen als auch für alle Personen im Arbeitsleben heute wichtig sind.



Soziale und Emotionale Fähigkeiten in CMS Modelle integrieren

Wir sehen auf der Basis beider Projekte soziale und emotionale Fähigkeiten als Grundlage für berufsbiografische Gestaltungskompetenzen.

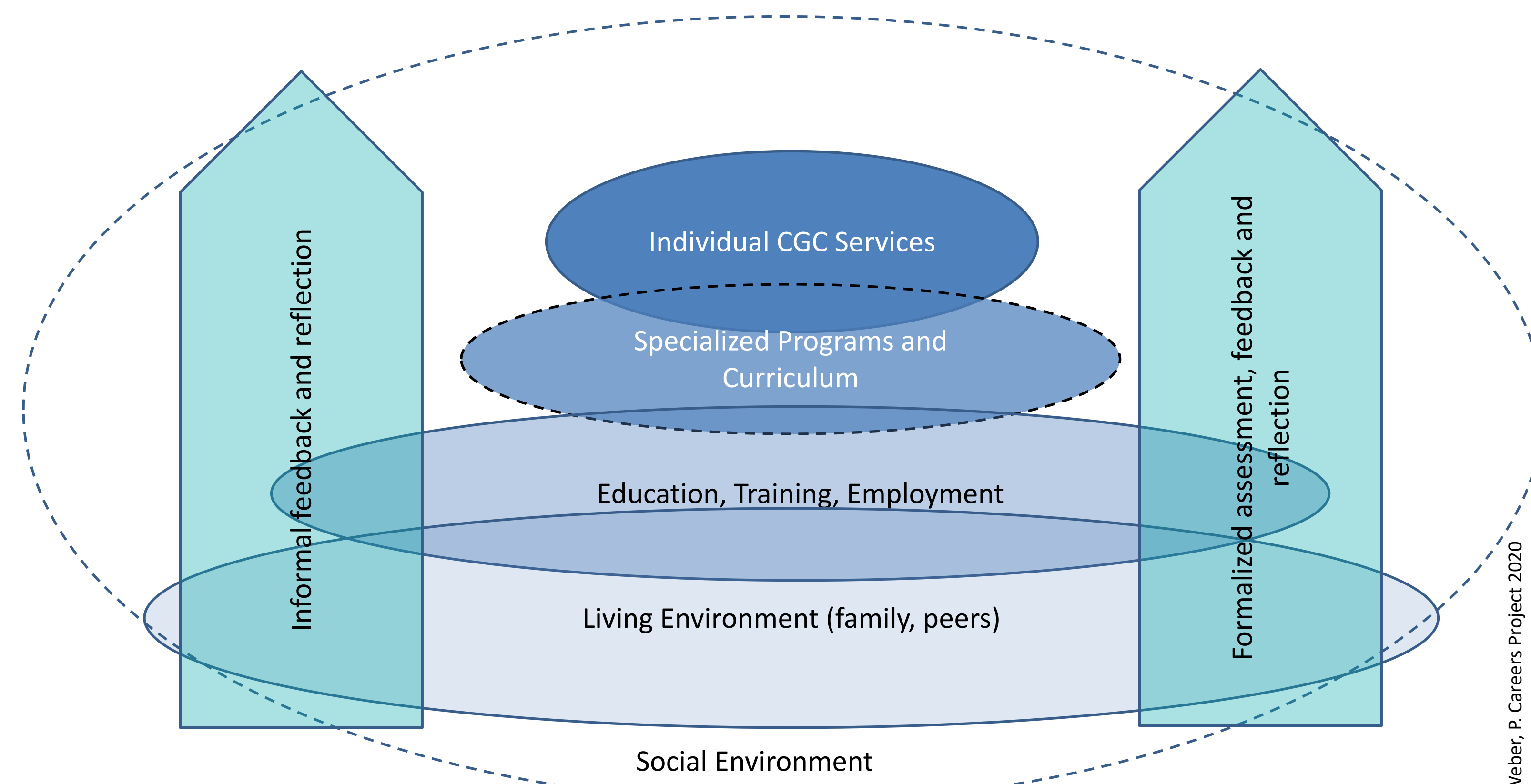


Wichtige soziale und emotionale Fähigkeiten als Teil des CMS Rahmens:

- Self-regulation** (Awareness and management of emotions, thoughts and behavior). The ability to become aware of one's own feelings, thoughts, values and behaviors and to develop and use positive emotions such as optimism, hope and purposefulness to support learning and action.
- Self-awareness**. The ability to identify your own personal interests, attitudes, values and abilities as well as your qualities and aspirations and how this self-concept and the awareness about it has an impact on making your decisions and achieving your goals.
- Empathy**. The understanding of another person's emotions, experiences and values, and the provision of appropriate responses; act assertively, value mutual listening, build conflict-free relationships.
- Communication**. Use of relevant communication strategies, domain-specific codes and tools, depending on the context and the content.
- Collaboration**. Engagement in group activity and teamwork acknowledging and respecting others. Working effectively in a group, integrating the different roles to achieve common goals.
- Resilience**. Ability to cope positively and bounce back from adversity, uncertainty, conflict, as well as with positive changes such as promotions or increased responsibility.

Förderung sozialer und emotionaler Kompetenz

Elternhaus, Schule und Peer-Groups sind die zentralen Kontexte in denen sich soziale und emotionale Kompetenzen entwickeln. Maßgebliche Lernprozesse sind informell und nicht Teil von geplanten Lernprozessen. Dennoch sind heute darauf aufbauend Ansätze des sozialen und emotionalen Lernens bedeutsam, gerade für Personen, die im bisherigen Lebenslauf weniger Chancen auf den Erwerb dieser Kompetenzen hatten. Feedback und Reflexion sind besonders förderlich.



Förderung soziale und emotionaler Kompetenz

- Sozial-emotionale Kompetenzen und sozial-emotionales Lernen sind wichtige Komponenten für die individuelle Zukunftsfähigkeit und ein gesundes Leben
- Die Entwicklung sozialer und emotionaler Kompetenzen hängt eng mit Familie, Schule und Gleichaltrigen zusammen - diese Umgebungen müssen unterstützend sein
- Formalisierte Lernaktivitäten können eine zusätzliche Rolle spielen und müssen in den Lehrplänen der Schulen verankert werden.
- Die Rahmenpläne für Bildung und Berufsorientierung können sozial-emotionale Fähigkeiten zu ganzheitlichen Modellen für zukünftige Fähigkeiten hinzufügen.
- Die Berufs- und Laufbahnforschung sollte ausgeweitet werden und soziale und emotionale Kompetenzen als Grundlage für alle anderen Fähigkeiten und ein umfassendes Verständnis von Zukunftsfähigkeit integrieren.
- Kompetenz muss als in das Ökosystem eingebettet verstanden werden, Beratung und Berufsorientierung wird als ein relevanter Faktor dieses Systems verstanden, insbesondere zur Unterstützung der Reflexion der Berufsbiographie.

Identifizierte Methoden des Lernens

Verschiedene Arten von Maßnahmen können identifiziert werden:

- Verhaltensbasierte Interventionen
- Beratung und Therapie
- Training sozialer/emotionaler Fähigkeiten
- Peer-Learning und Mediation
- Kognitive Interventionen und Selbstmanagement
- Selbstfürsorge und Achtsamkeitsübungen

Rolle von Lehrern und Berufspraktikern

- Verständnis der Relevanz
- Reflektieren der eigenen Rolle

Organisation von Raum und Zeit

- Kontext
- Integration in den Lehrplan
- Veränderung im System (Systemintervention)

Literatur:

- Baltes, P. B., Staudinger, U. M., & Lindenberger, U. (1999). Lifespan psychology: Theory and application to intellectual functioning. *Annual review of psychology*, 50, 471-507.
- Belsky, J., & Pluess, M. (2013). Beyond risk, resilience, and dysregulation: Phenotypic plasticity and human development. *Development and psychopathology*, 25(4pt2), 1243-1261.
- Chernysheva, O. S., Kankaraš, M., & Dragow, F. (2018). Social and emotional skills for student success and well-being: Conceptual framework for the OECD study on social and emotional skills.
- Davis, A., Solberg, V. S., de Baca, C., & Gore, T. H. (2014). Use of social emotional learning skills to predict future academic success and progress toward graduation. *Journal of Education for Students Placed at Risk (JESPAR)*, 19(3-4), 169-182.
- Dusenbury, L., Weissberg, R. P., Goren, P., & Domitrovich, C. (2014). State Standards to Advance Social and Emotional Learning: Findings from CASEL's State Scan of Social and Emotional Learning Standards, Preschool through High School, 2014. Collaborative for Academic, Social, and Emotional Learning.
- Ertelt, B. J., Frey, A., Hochmuth, M., Ruppert, J. J., & Seyffer, S. (2021). Apprenticeships as a Unique Shaping Field for the Development of an Individual Future-Oriented "Vocationality". *Sustainability*, 13(4), 2279.
- Hufschmidt, G. (2011). A comparative analysis of several vulnerability concepts. *Natural hazards*, 58(2), 621-643.
- Jerusalem, M., & Klein-Heßling, J. (2002). Soziale Kompetenz. *Zeitschrift für Psychologie*, 210(4), 164-174.
- Weber, P. C., Kochem, A. J., & Weber-Hauser, S. (2016). How low-qualified adults enact their career—findings from a narrative study in Germany. *British Journal of Guidance & Counselling*, 44(2), 158-170.
- World Health Organization. (1994). Life skills education for children and adolescents in schools. Pt. 3, Training workshops for the development and implementation of life skills programmes (No. WHO/MNH/PSF/93.7 B. Rev. 1). World Health Organization.
- Zins, J. E. (Ed.). (2004). Building academic success on social and emotional learning: What does the research say?. Teachers College Press.